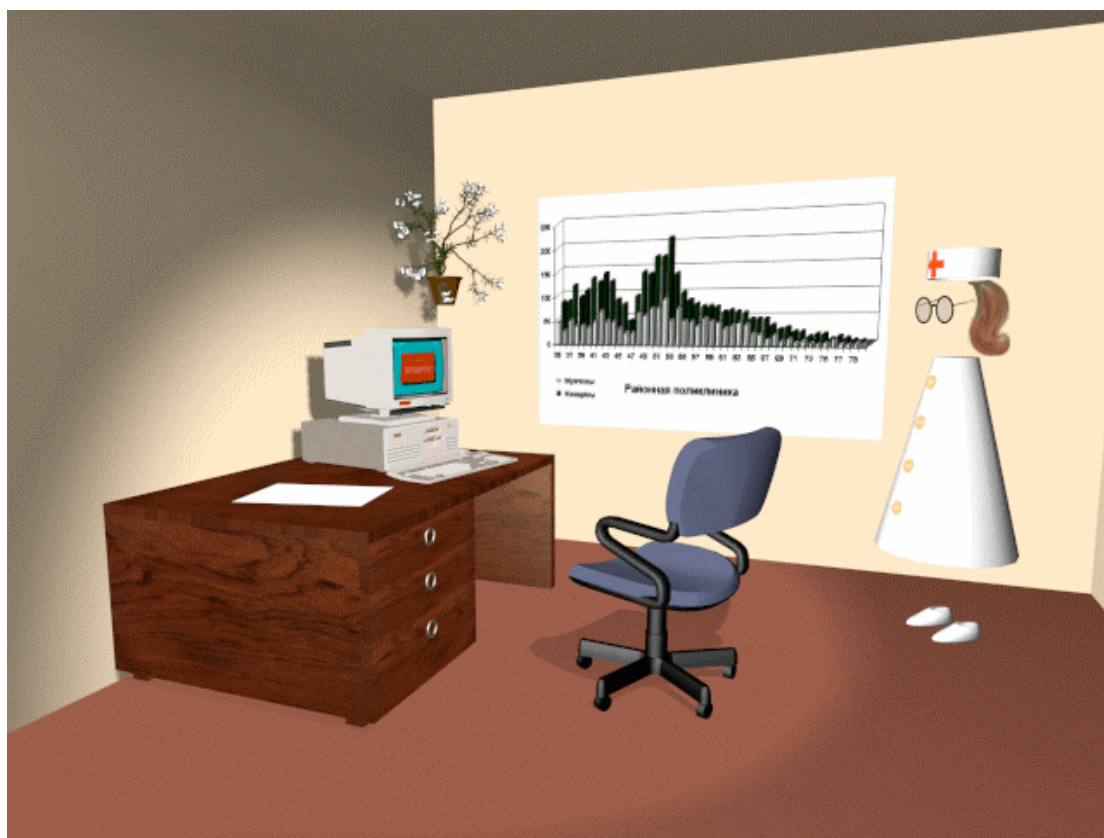


# КОМПЬЮТРНЫЕ ТЕХНОЛОГИИ ДЛЯ ЭЛЕКТРОННОГО АНКЕТИРОВАНИЯ ПО ВОПРОСАМ МЕДИКО-СОЦИАЛЬНОГО БЛАГОПОЛУЧИЯ НАСЕЛЕНИЯ

Дартау Л.А., к.т.н., Зав.сектором «Популяционных исследований»  
Институт проблем управления им. В.А.Трапезникова РАН



Научно-практическая  
конференция

СОВРЕМЕННЫЕ  
ИНФОКОММУНИКАЦИОННЫЕ  
ТЕХНОЛОГИИ В СИСТЕМЕ  
ОХРАНЫ ЗДОРОВЬЯ

Москва,  
13-14 ноября, 2003 г.



**ЭДИФАР** – это аббревиатура  
от полного названия

**Экспертный  
Диалог** для  
**Исследования**  
**ФАкторов**  
**Риска**

# Доврачебный кабинет п-ки 111 СВАО г.Москвы



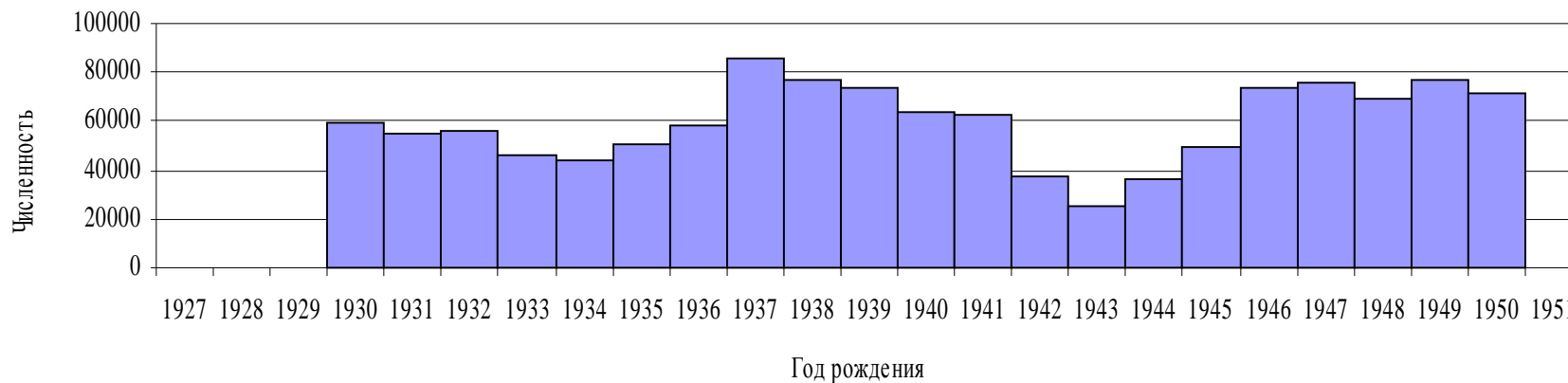


# Доврачебный кабинет п-ки 111 СВАО г.Москвы

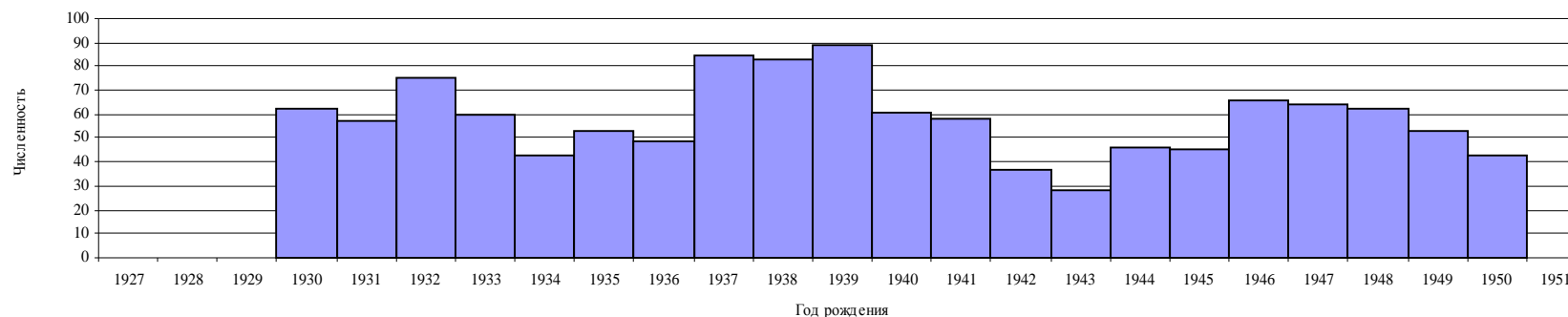


# ВОЗРАСТНОЙ СОСТАВ ОПРОШЕННЫХ

Женщины Москвы (из 4 708 774 человек)

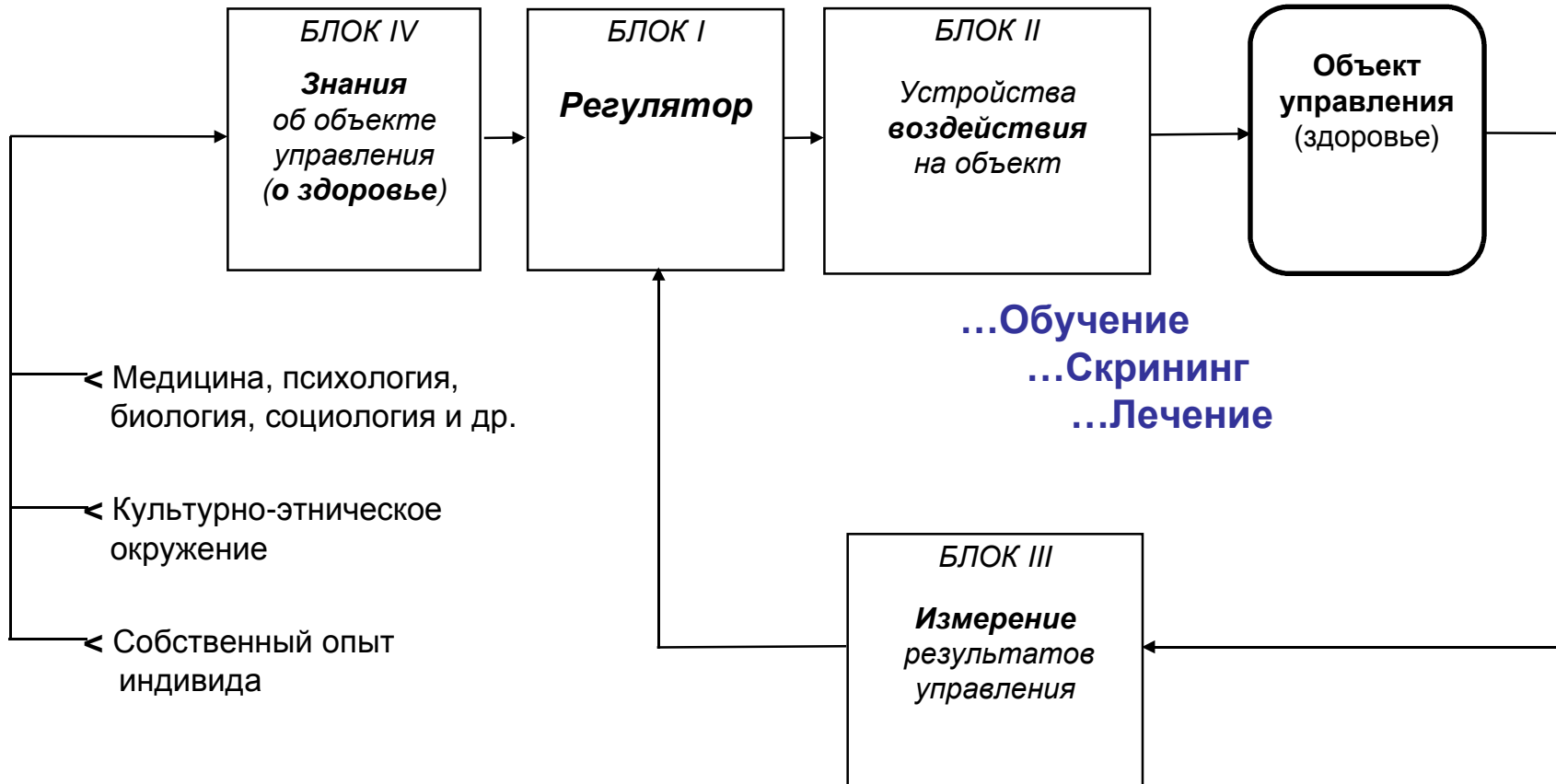


Женщины поликлиники № 1 (из 2 025 человек)

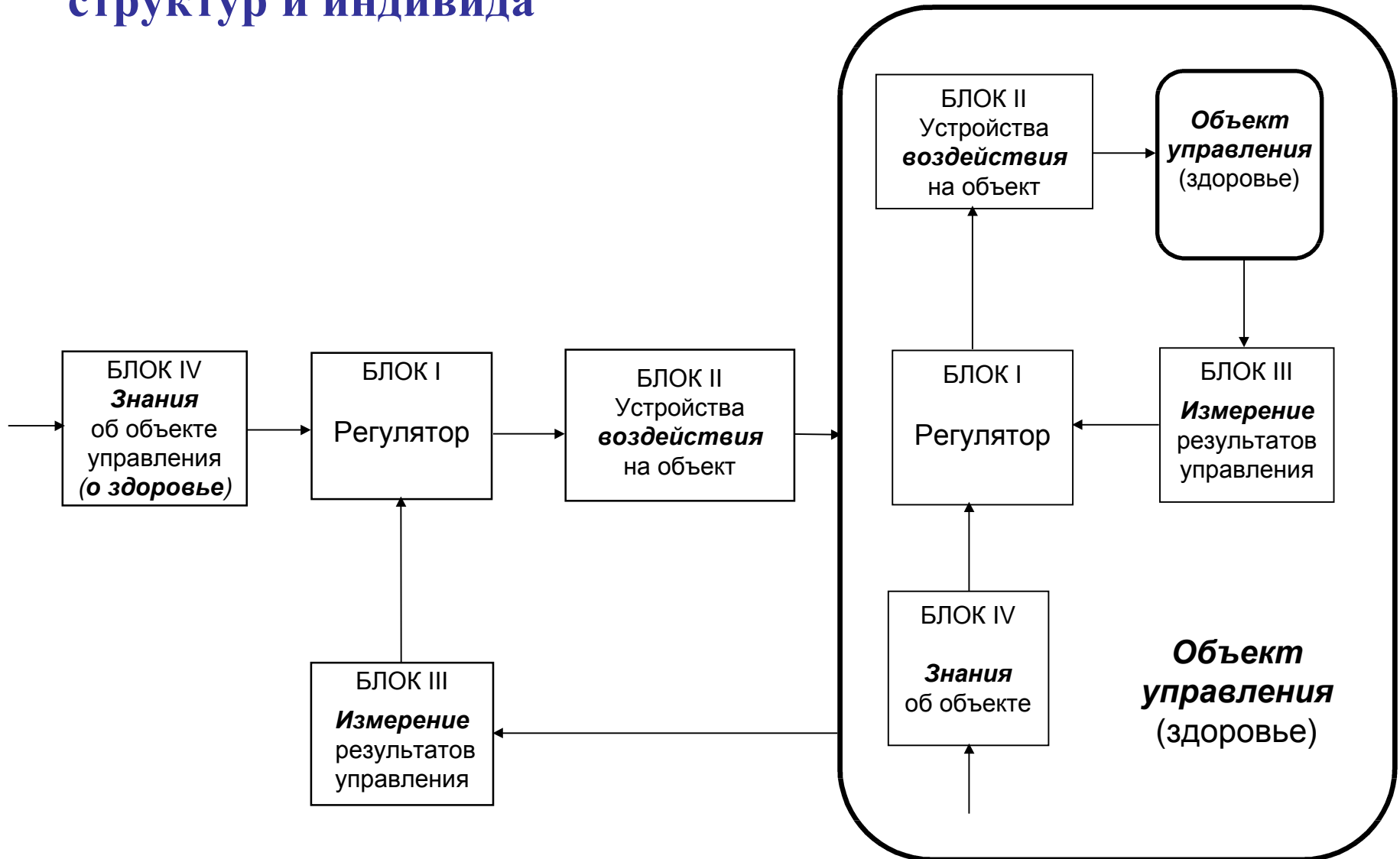


Возрастной состав женщин г. Москвы 1930-1950 гг. рождения:  
(вверху) по данным Мосгорстата; (внизу) по данным ЭДИФАР,  
пациентки-москвички, самостоятельно посетившие поликлинику №1 в 1990-1992гг.,

# Структурная схема системы управления в общем виде (применительно к здоровью)



# Структурная схема системы управления здоровьем при взаимодействии лечебных или образовательных структур и индивида



## Динамика процесса стабилизации параметров популяции (по мере накопления данных) - 1

Город	Клин	Байкальск	Ярославль 2	Ярославль 5	Благовещенск
Собеседование прошли на день-месяц-год	306 чел 22.09.01	290 чел. 11.09.01	302 чел. 10.09.01	326 чел. 30.08.01	330 чел. 26.04.02
	616 чел 14.11.01	642 чел. 12.10.01	606 чел. 23.10.01	616 чел. 17.09.01	649 чел. 20.06.02
	900 чел 28.02.02	906 чел. 30.11.01	910 чел. 15.11.01	905 чел. 18.10.01	953 чел. 08.08.02
	<b>ЗАКЛЮЧЕНИЕ</b>				
НЕ ИСКЛЮЧЕНО НЕБЛАГОПРИЯТНОЕ ВОЗДЕЙСТВИЕ ВНЕШНЕСРЕДОВЫХ ФАКТОРОВ	51,31	32,41	71,85	20,86	56,06
	45,94	30,07	68,32	23,86	58,09
	43,00	26,49	66,70	22,98	56,98
ПОВЫШЕННАЯ АЛЛЕРГЕННОСТЬ ДОМАШНЕЙ ОБСТАНОВКИ	54,90	61,03	49,34	46,32	53,94
	53,41	59,19	52,64	45,94	55,93
	55,53	58,94	56,15	45,64	54,04
****! (социально неблагоприятные условия)	20,59	19,31	22,19	22,09	23,33
	18,34	22,90	22,94	19,48	25,27
	18,44	22,08	24,84	18,78	22,77
ПРЕДРАСПОЛОЖЕННОСТЬ К АЛЛЕРГИИ	38,56	48,28	40,40	38,96	40,91
	35,71	42,21	39,60	38,47	40,99
	33,33	40,07	36,37	37,13	39,87
<b>ВСЕГО: 4574 человека</b>					



## Динамика процесса стабилизации параметров популяции (по мере накопления данных) - 2

Город	Клин	Байкальск	Ярославль 2	Ярославль 5	Благовещенск
Собеседование прошли на день-месяц-год	306 чел 22.09.01	290 чел. 11.09.01	302 чел. 10.09.01	326 чел. 30.08.01	330 чел. 26.04.02
	616 чел 14.11.01	642 чел. 12.10.01	606 чел. 23.10.01	616 чел. 17.09.01	649 чел. 20.06.02
	900 чел 28.02.02	906 чел. 30.11.01	910 чел. 15.11.01	905 чел. 18.10.01	953 чел. 08.08.02
<b>РЕКОМЕНДАЦИИ</b>	<b>Процент от прошедших собеседование</b>				
ЧБР! ОБРАТИТЕСЬ К ДОКТОРУ (Ф,И,О,) ЗА ДОПОЛНИТЕЛЬНЫМИ РЕКОМЕНДАЦИЯМИ	4,90	7,24	4,64	6,75	9,09
	5,03	5,61	5,61	6,82	6,32
	3,89	5,52	5,93	6,85	5,56
НЕОБХОДИМО ИСКЛЮЧИТЬ РЕСПИРАТОРНЫЙ АЛЛЕРГОЗ	16,34	26,90	18,54	17,48	20,00
	16,88	25,23	18,65	15,91	16,33
	15,00	23,29	17,25	14,59	16,05
РЕШИТЬ ВРАЧУ ВОПРОС О ЦЕЛЕСООБРАЗНОСТИ КОНСУЛЬТАЦИИ НЕВРОПАТОЛОГА	16,67	21,72	17,88	11,04	16,36
	17,37	19,63	15,51	11,36	11,86
	17,33	17,99	14,95	12,49	11,33
ИСКЛЮЧИТЬ ФОРМИРОВАНИЕ БРОНХИАЛЬНОЙ АСТМЫ	4,90	3,10	2,65	2,45	5,15
	3,73	3,89	3,47	3,57	4,31
	2,78	3,53	3,52	2,98	3,57
!?! (проблемы со здоровьем, о которых не спросили)	16,67	21,72	14,57	12,88	13,33
	15,26	20,25	16,17	11,69	13,10
	12,33	18,54	16,37	11,38	11,96
<b>ВСЕГО: 4574 человека</b>					

Рекомендации системы ЭДИФАР  
по г.Благовещенску. Стабилизация результата  
по мере накопления данных.

<b>НЕОБХОДИМО ИСКЛЮЧИТЬ РЕСПИРАТОРНЫЙ АЛЛЕРГОЗ</b>	<b>20,00</b>
	<b>16,33</b>
	<b>16,05</b>
<b>ИСКЛЮЧИТЬ ФОРМИРОВАНИЕ БРОНХИАЛЬНОЙ АСТМЫ</b>	<b>5,15</b>
	<b>4,31</b>
	<b>3,57</b>

## Распространенность курения среди старших школьников в г. Москве (в процентах от числа опрошенных)

Юноши 15-16 лет					
Всего: 924 чел.	1998 г. 108 чел.	1999 г. 229 чел.	2000 г. 184 чел.	2001 г. 191 чел.	2002 г. 212 чел.
<b>ВЫ КУРИТЕ ?</b> <b>1 Никогда не курил</b> 2 Курил(а) в прошлом <b>3 Курю сейчас</b> 4 Курю иногда	<b>30,56</b> 14,81 <b>49,07</b> 5,56	<b>35,81</b> 19,65 <b>33,19</b> 11,35	<b>39,13</b> 21,20 <b>31,52</b> 8,15	<b>39,27</b> 15,18 <b>28,27</b> 17,28	<b>45,75</b> 18,87 <b>22,64</b> 12,74
Девушки 15-16 лет					
Всего: 1105 чел.	98 чел.	337 чел.	286 чел.	181 чел.	203 чел.
<b>ВЫ КУРИТЕ ?</b> <b>1 Никогда не курил(а)</b> 2 Курил(а) в прошлом <b>3 Курю сейчас</b> 4 Курю иногда	<b>52,04</b> 15,31 <b>18,37</b> 14,29	<b>52,52</b> 13,95 <b>14,84</b> 18,69	<b>53,50</b> 15,73 <b>17,13</b> 13,64	<b>53,59</b> 17,13 <b>19,89</b> 9,39	<b>53,69</b> 17,24 <b>19,21</b> 9,85

# ДЕТСКИЕ ПОЛИКЛИНИКИ 2001-2002ГОД

(гг.Клин, Байкальск, Ярославль-2, Ярославль-5, Благовещенск)

ВСЕГО ПРОШЛИ СОБЕСЕДОВАНИЕ:	900 чел.	1175 чел.	1448 чел.	1519 чел.	953 чел.
ТЕКСТ ВОПРОСОВ И ОТВЕТОВ  НОМЕР ВОПРОСА В ДИАЛОГЕ	Клин	Байкальск	Ярославль 2	Ярославль 5	Благовеще нск
ВОПРОС 105  КАК ВЫ ОЦЕНИВАЕТЕ УРОВЕНЬ ЖИЗНИ СЕМЬИ, В КОТОРОЙ ЖИВЕТ РЕБЁНОК ?	%	%	%	%	%
1 НИЗКИЙ	2.22	3.74	4.56	2.37	2.52
2 НИЖЕ СРЕДНЕГО	5.56	12.94	8.01	7.44	7.97
<b>3 СРЕДНИЙ</b>	<b>73.67</b>	<b>69.53</b>	<b>73.69</b>	<b>73.01</b>	<b>75.97</b>
4 ВЫШЕ СРЕДНЕГО	13.56	8.68	9.74	12.90	11.75
5 ВЫСОКИЙ	3.11	3.06	1.86	2.04	0.94
6 ЗАТРУДНЯЮСЬ ОТВЕТИТЬ	1.89	2.04	2.14	2.24	0.84

# Самооценки материального благополучия студентами МГТУ им. Н.Э. Баумана (1-2 курсы обучения)

юноши 2002г осень 578 чел %	юноши 2003г весна 651 чел %	юноши 2003г осень 633 чел %	КАК ВЫ ОЦЕНИВАЕТЕ СВОЕ МАТЕРИАЛЬНОЕ ПОЛОЖЕНИЕ ?	девушки 2002г осень 176 чел %	девушки 2003г весна 178 чел %	девушки 2003г осень 198 чел %
32.35	32.41	34.76	1 ХОРОШЕЕ	22.73	33.71	25.25
26.99	33.03	30.81	2 СКОРЕЕ ХОРОШЕЕ	32.95	37.08	35.86
34.43	30.41	29.86	3 УДОВЛЕТВОРИТЕЛЬНОЕ	39.20	24.16	30.81
4.33	1.84	3.16	4 СКОРЕЕ ПЛОХОЕ	3.41	2.81	4.55
1.21 (7 чел)	0.61 (4 чел)	0.79 (5 чел)	5 ПЛОХОЕ (абсолютное количество)	1.14 (1 чел)	1.12 (2 чел)	1.52 (3 чел)
0.69	1.69	0.63	6 ЗАТРУДНЯЮСЬ ОТВЕТИТЬ	0.57	1.12	2.02

# ОТНОШЕНИЕ К САМОУБИЙСТВУ: (студенты МГТУ им. Н.Э. Баумана, 1-2 курс, 2002-2003гг.)

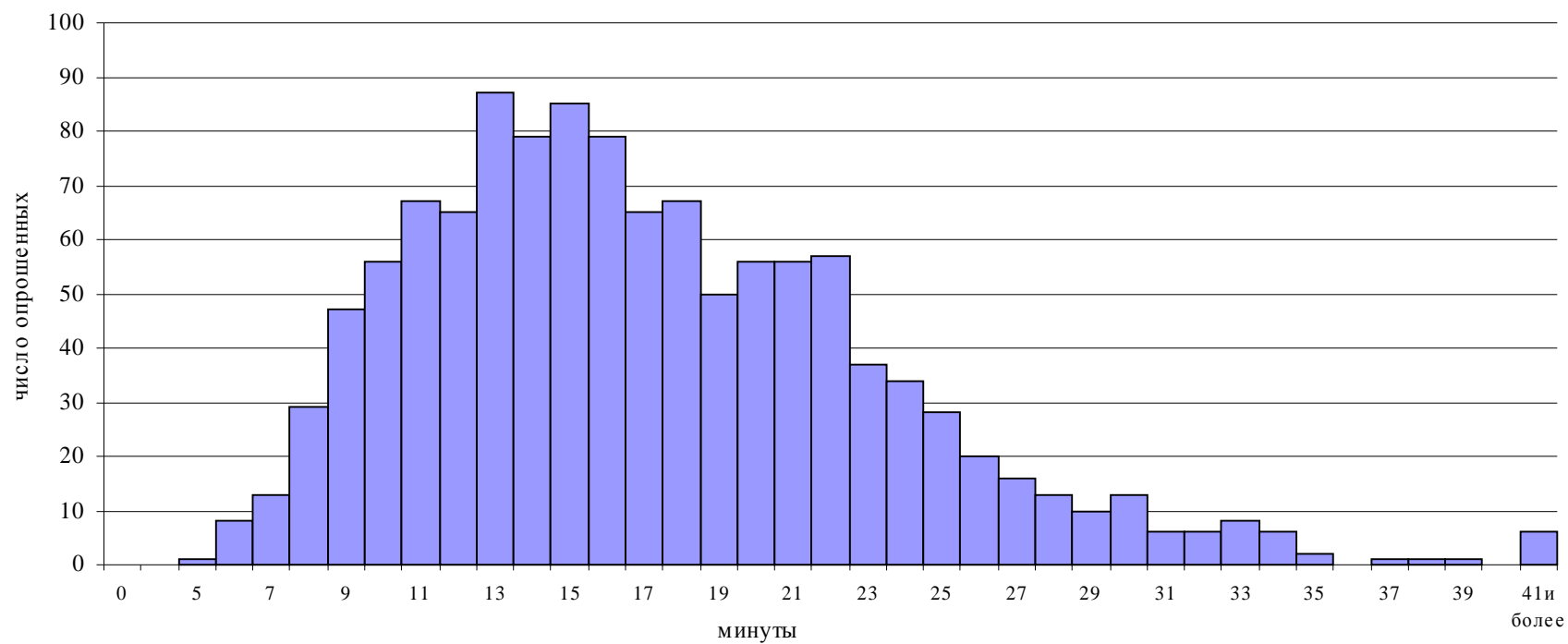
**Знаете ли Вы, что означают термины «СУИЦИД» и «СУИЦИДАЛЬНОЕ ПОВЕДЕНИЕ»**

юноши 2002г осень 578 чел %	юноши 2003г весна 651 чел %	юноши 2003г осень 633 чел %	“СУИЦИД” – ЭТО СИНОНИМ СЛОВА “САМОУБИЙСТВО”. КАК ВЫ СЧИТАЕТЕ ? МОГЛИ БЫ ОПРАВДАТЬ ПОПЫТКУ САМОУБИЙСТВА :	девушки 2002г осень 176 чел %	девушки 2003г весна 178 чел %	девушки 2003г осень 198 чел %
9,52	11,06	6,95	1 НЕСЧАСТНАЯ, БЕЗОТВЕТНАЯ ЛЮБОВЬ	10,23	6,74	10,10
9,00	9,98	6,48	2 СМЕРТЬ БЛИЗКОГО, РОДНОГО ЧЕЛОВЕКА	10,80	11,24	18,18
10,73	10,60	7,90	3 КРАХ ЛИЧНЫХ ПЛАНОВ, ПОТЕРЯ ЖИЗНЕННЫХ ПОЗИЦИЙ	13,07	10,11	12,12
<b>5,54</b>	<b>3,38</b>	<b>4,11</b>	<b>4 БАНКРОТСТВО, МАТЕРИАЛЬНЫЕ ПРОБЛЕМЫ ИЛИ БЕДНОСТЬ</b>	<b>5,11</b>	<b>4,49</b>	<b>6,57</b>
10,90	8,45	8,37	5 СТРАХ НАКАЗАНИЯ, УГОЛОВНОЕ ПРЕСЛЕДОВАНИЕ	13,07	8,99	14,65
<b>37,54</b>	<b>34,72</b>	<b>32,39</b>	<b>6 ТЯЖЕЛОЕ СОМАТИЧЕСКОЕ ЗАБОЛЕВАНИЕ (НЕИЗЛЕЧИМАЯ БОЛЕЗНЬ)</b>	<b>42,61</b>	<b>44,94</b>	<b>42,42</b>
17,82	16,28	13,27	7 ИЗВЕСТНЫ ЛИ ВАМ ДРУГИЕ ПРИЧИНЫ, КОТОРЫЕ МОГЛИ БЫ ОПРАВДАТЬ ПОПЫТКУ САМОУБИЙСТВА	14,20	11,80	11,11

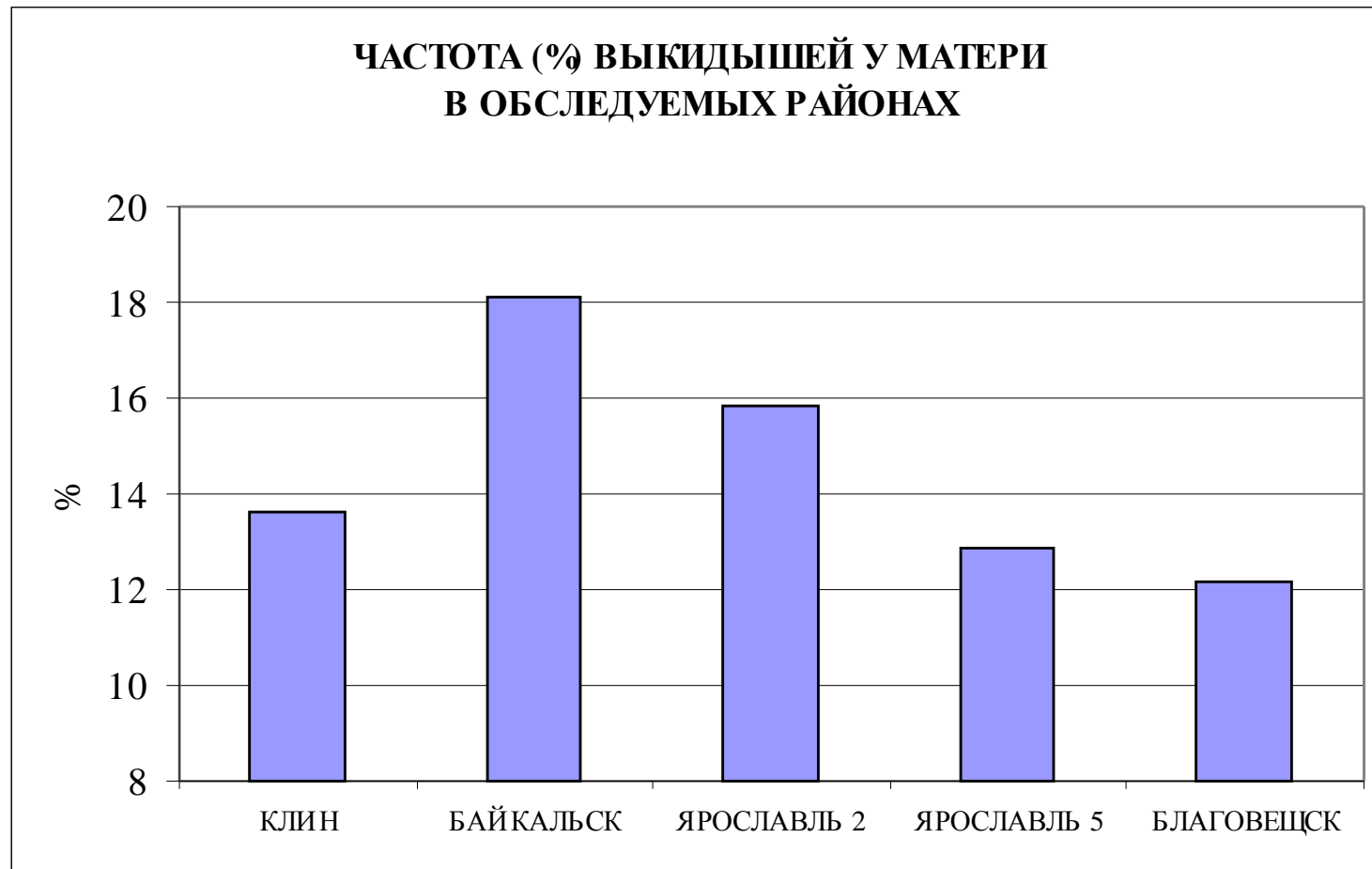


# ВРЕМЯ СОБЕСЕДОВАНИЯ

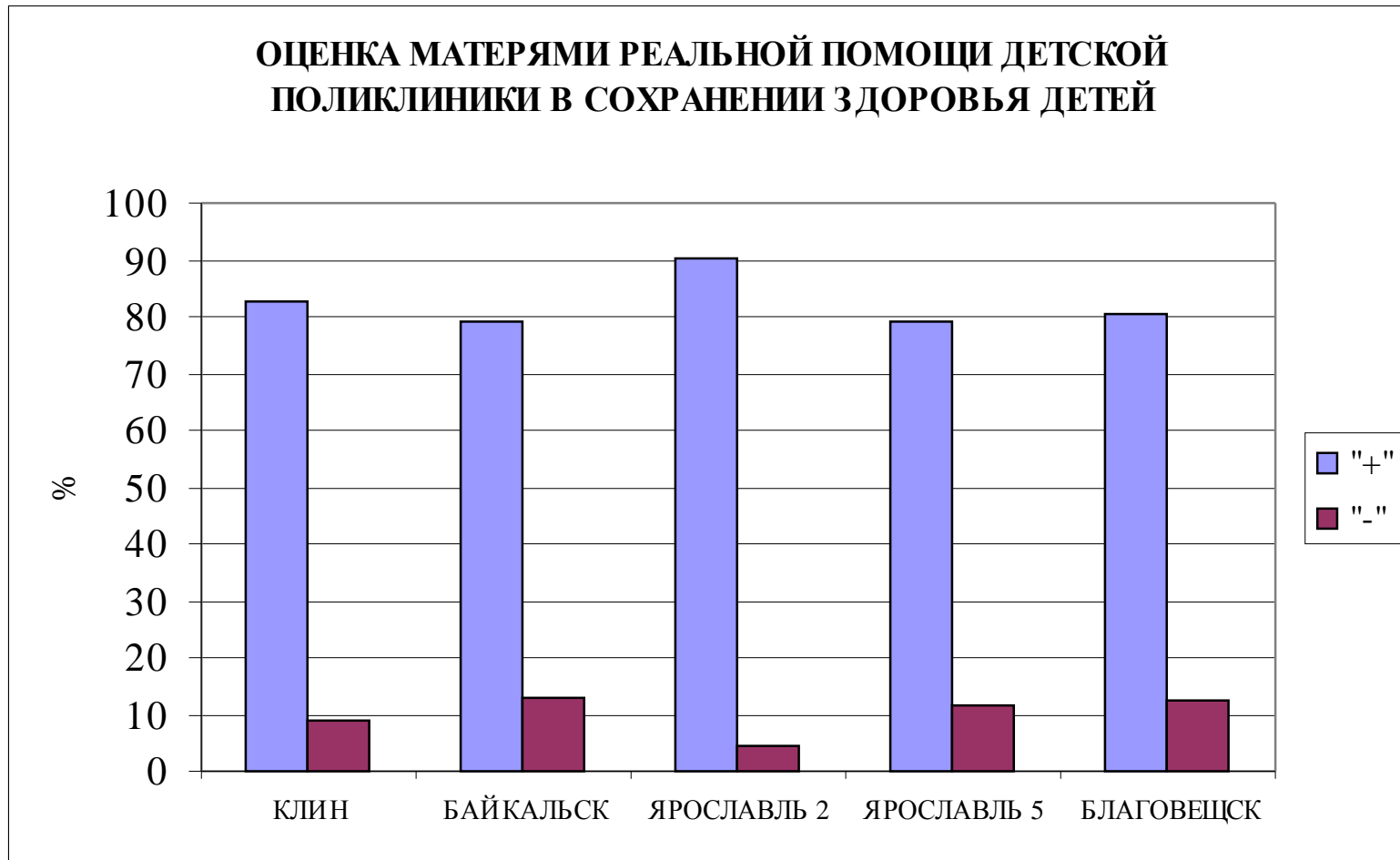
Г. Байкальск (1175 чел.)



## Пример гистограммы (1)



## Пример гистограммы (2)



## Пример гистограммы (3)



## Пример гистограммы (4)



## Пример гистограммы (5)





Структура выявленной патологии у  
обследованных детей в г.Благовещенске.  
(290 пациентов, одновременно получивших  
несколько рекомендаций системы ЭДИФАР)

